



seau de recherche
n économie sociale
et solide

L'économie sociale est
partout et dynamise
chaque secteur

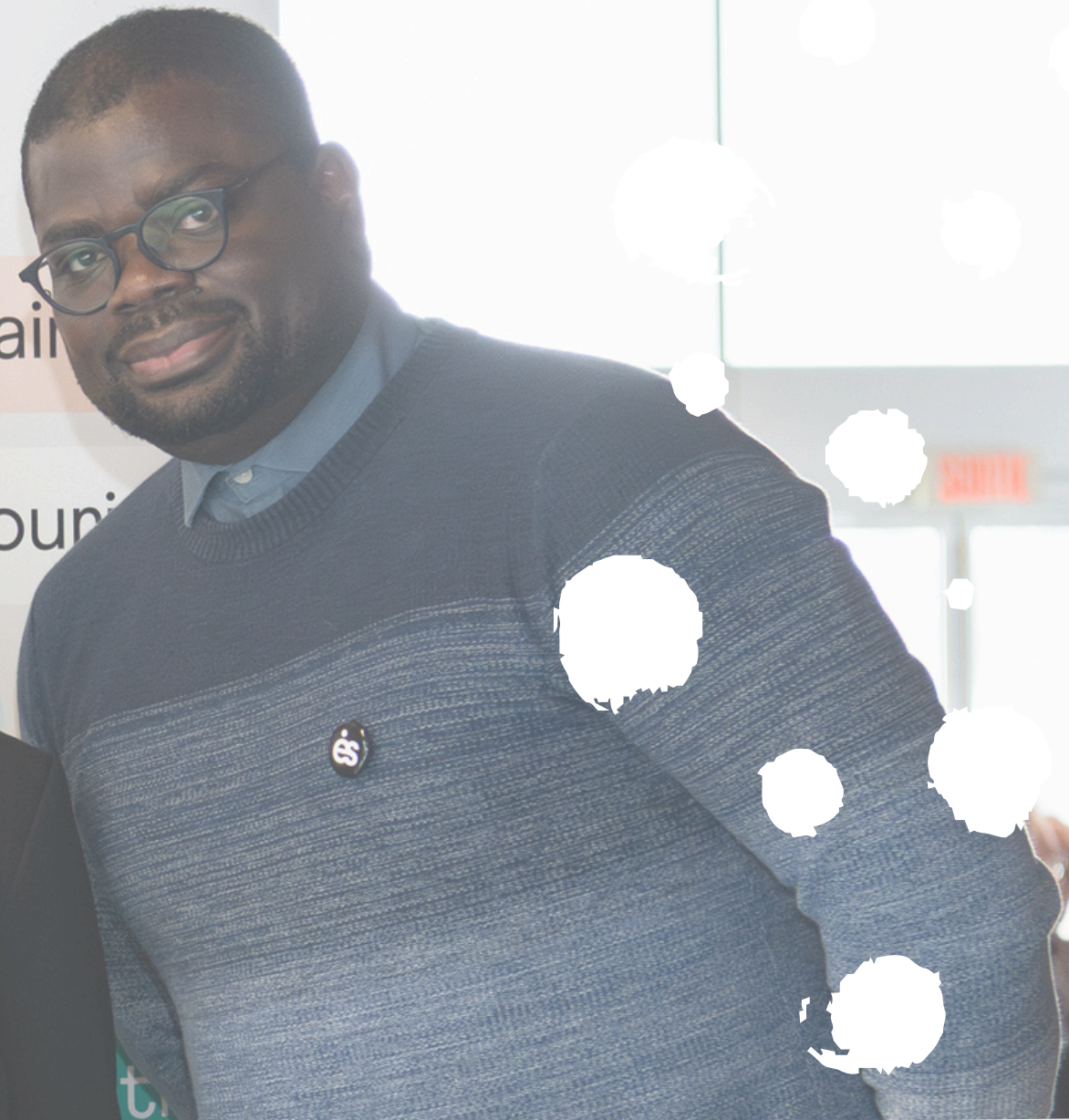
éducation

alimentaire

Arts et

Tourisme

services aux



Rapport annuel



Pecem

2025-26

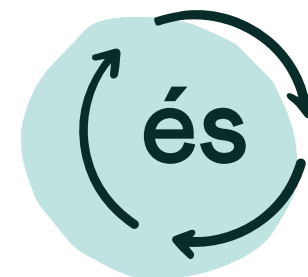
Mission

L'équipe du PECEM se consacre à la promotion et au développement de l'économie sociale sur le territoire.

Par notre expertise, nous agissons comme une référence de l'entrepreneuriat collectif autant pour les entreprises que les acteurs du milieu.

Constamment en action, nous développons, expérimentons, consolidons et mettons en lumière des projets collectifs.

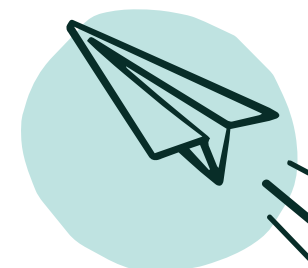
Un des 22 pôles au Québec regroupés au sein du:



**Valorisation de
l'économie sociale**



**Renforcement
des entreprises
d'économie sociale**



**Soutien à
l'émergence**



**Déploiement d'un
écosystème fort**





Le conseil d'administration



Karine Hébert Landry

Présidente
Centre périnatal Le Berceau



Marc-Antoine Côté

Vice-président
Développement économique
MRC Vallée-du-Richelieu



Nathalie Grenier

Trésorière
CDC Haut-Richelieu
- Rouville



Christopher Leduc

Secrétaire
Cinéma Maska



Vicky Beaudoin

Vice - présidente, Entreprises
Centre de bénévolat d'Acton Vale



Marie-Salima El-Kasmi

Administratrice
Les Jardins de la Terre



Jérôme Farand

Administrateur
Saint-Hyacinthe
Technopole



Catherine Pelletier

Administratrice
MRC de Marguerite d'Youville



Laurie Pagé

Administratrice
Entre l'assiette et
nous



Mot de la présidente



L'année 2024-2025 aura été marquée par des défis importants, mais surtout par une grande capacité d'adaptation et une consolidation du rôle du PECEM comme acteur clé de l'économie sociale en Montérégie Est.

Dans un contexte exigeant, notamment sur le plan des ressources humaines et financières, le conseil d'administration a su accompagner l'organisation avec bienveillance. L'équipe du PECEM a une fois de plus démontré son agilité et son engagement. La prise de relais à la direction générale avec brio par Andrée-Anne, durant l'absence de Lysanne, ainsi que l'animation de l'espace Lab avec une équipe réduite, témoignent de la résilience et de la solidité de notre organisation.

Parallèlement, nous avons poursuivi notre mission d'accompagnement et de mobilisation, contribuant au développement de projets collectifs et au renforcement de l'écosystème régional. Nous avons notamment atteint notre objectif de mieux faire connaître l'économie sociale auprès des élu.e.s municipaux, grâce à un événement rassembleur ayant mobilisé une cinquantaine de personnes.

Enfin, l'amorce de notre planification stratégique, soutenue par une forte participation de nos partenaires, nous permet de nous projeter avec confiance vers l'avenir. Combinée à la modernisation de nos outils et à la poursuite de nos initiatives structurantes, cette démarche positionne le PECEM comme un catalyseur essentiel du développement collectif.

Je remercie chaleureusement toute l'équipe, les membres, les partenaires et les administrateurs pour leur engagement et leur contribution à cette année marquante.

Ensemble, poursuivons la construction d'une économie sociale forte, innovante et ancrée dans nos communautés.

Karine Hébert Landry, présidente du CA et directrice générale du Centre périnatal Le Berceau



L'équipe



**Lysanne
Croteau**

Directrice
générale



**Andrée-Anne
Blouin**

Coordonnatrice à
l'accompagnement



Mélodie Georget

Chargée de projets
et de mobilisation
des communautés



Susie Binette

Adjointe à la vie
associative et à la
mobilisation



Merci collègue!

**Joelle Labonté
de 2022-2026**



Mot de l'équipe

L'année écoulée a été marquée par la résilience et l'engagement de notre équipe et de notre organisation. Un grand merci au conseil d'administration pour son accompagnement constant, à la fois rigoureux, bienveillant et mobilisateur.

Malgré certaines contraintes, nous avons su maintenir le cap et répondre pleinement à notre mission, tout en réalisant plusieurs initiatives rassembleuses dont nous sommes fières.

Parmi les faits saillants, la tenue de la sixième cohorte de l'Espace Lab – Trame collective s'illustre particulièrement. Cette édition, riche en projets diversifiés, témoigne de la vitalité entrepreneuriale de la région montréalaise. Elle nous a également permis de prendre du recul, d'évaluer nos pratiques et d'amorcer des ajustements nécessaires pour mieux nous adapter à un contexte en constante évolution.

Nous soulignons aussi la tenue de l'événement Villes, municipalités et économie sociale, qui a favorisé des échanges nourris au sein d'un panel composé d'intervenants variés, élus et directions d'entreprises phares de la Montérégie-Est.

Sur le plan des communications, des efforts soutenus ont été déployés pour accroître la visibilité de l'économie sociale : nouveaux portraits d'enjeux et d'entreprises sur notre site web, campagne photo et capsules vidéo lors du Mois de l'économie sociale, ainsi qu'une série d'entrevues pour promouvoir l'Espace Lab.

L'objectif de rejoindre une relève plus jeune a également été atteint, notamment grâce à une présence renforcée auprès de l'ITAQ et du Cégep de Saint-Jean-sur-Richelieu. Plusieurs projets accompagnés sont portés par des jeunes de moins de 35 ans, et cinq bourses du Fonds FTQ ont été attribuées en collaboration avec le Chantier de l'économie sociale.

Enfin, l'année a été marquée par le développement de nouvelles collaborations, une offre d'accompagnement personnalisée enrichie, une tournée des membres renouvelée et même une ouverture à l'international avec une mission en France. L'équipe a aussi poursuivi son développement professionnel, notamment en s'appropriant de nouveaux outils comme l'intelligence artificielle.

Plus que jamais, nous réaffirmons notre volonté de contribuer activement à l'émergence d'un modèle entrepreneurial plus humain, plus inclusif et résilient, au service du développement de nos collectivités.

Lysanne, Andrée-Anne et Mélodie

Faits saillants

2025-2026



74

organisations
membres



26

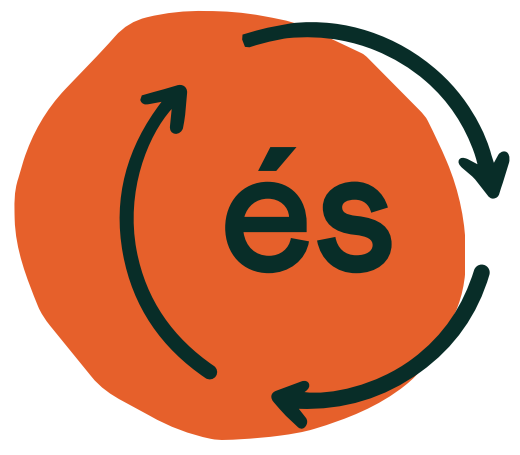
entreprises ou projets
accompagnés cette année



49

entreprises
soutenues



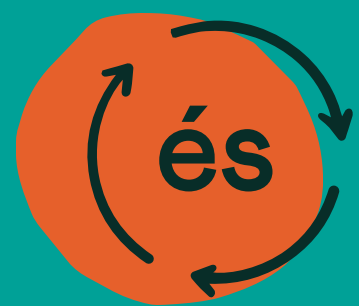


Valoriser l'économie sociale



Nos actions pour faire
connaître et valoriser les
entreprises collectives, leurs
principes et retombées sur le
territoire





→ Communications



Dans les médias

- 2** entrevues télévisuelles
- 5** entrevues à la radio
- 1** entrevue médias écrits
- 4** communiqués de presse partagés aux médias

Infolettre

- 458** abonnés à l'infolettre
- 40%** taux d'ouverture moyenne
- 9** infolettres partagées

Réseau sociaux

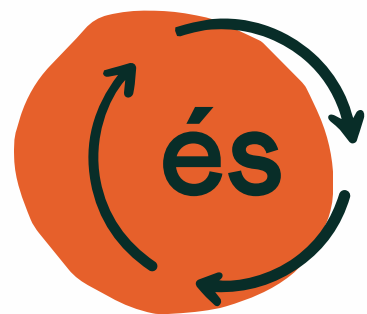
- 1236** abonnés Facebook
- +100** publications annuelles
- 678** abonnés LinkedIn
- +15** publications annuelles

+44% en 1 an

Mois de l'économie sociale

- 5** capsules vidéo et campagnes photo pour mettre en valeur des EÉS





→ Communications

Campagne photos
5 capsules vidéo

7 MOIS DE
L'ÉCONOMIE
SOCIALE



UNE
ÉCONOMIE
QUI TRAVAILLE
POUR NOUS.

**VICKY
BEAUDOIN**

Directrice adjointe
Centre de Bénévolat
d'Acton Vale



UNE
ÉCONOMIE
QUI TRAVAILLE
POUR NOUS.

**MARIE-SALIMA
EL KASMI**

Directrice générale
Les jardins de la Terre

→ Communications

Un nouvel outil sur le site web

GUIDE

Trousse d'information et de références en économie sociale

GUIDE

Trousse d'information et de références en économie sociale

 **Pecem**
Pôle de l'entrepreneuriat
collectif de l'Irte de la
Monténégre

→ Articles et portraits

Du nouveau sur le site Web



● Nouvelles — 4 mai 2026

Économie sociale et économie circulaire: un duo...

[Lire la suite >](#)



● Nouvelles — 30 mars 2026

Devenez bénévole pour À vélo sans âge et offrez des balades...

[Lire la suite >](#)



● Nouvelles — 24 mars 2026

L'économie sociale, levier stratégique pour le...

[Lire la suite >](#)

Objectif:
Plus de visibilité, pour l'économie sociale, pour les membres et le PECEM.



● Nouvelles — 3 mars 2026

Les EESAD: pilier incontournable des soins à...

[Lire la suite >](#)



● Nouvelles — 26 février 2026

Innovation et impact environnemental : un projet...

[Lire la suite >](#)



● Nouvelles — 19 février 2026

Une 7e cohorte qui confirme la force de l'entrepreneuriat...

[Lire la suite >](#)

17 articles et nouvelles publiées



Campagne Espace Lab

M

Séances d'informations

7 et 21 janvier

Entrevues médias locaux

- Journal Les Versants
- Radio FM 103,3
- Radio M105
- Radio-Acton, la radio locale de la MRC d'Acton alentours
- TVR9 La télé communautaire de la Vallée du Richelieu





Renforcer les entreprises d'économie sociale



Nos activités pour soutenir
et épauler les organisations
collectives de l'est de la Montérégie





Benoit Deshayes

La Cantine POUR TOUS

28 janvier 2026

Présentation La Cantine pour tous

Objectif: faire connaître le modèle de traiteur solidaire de la Cantine, répondre aux questions et permettre à une organisation de chez nous de témoigner de l'intégration du service de traiteur solidaire à son modèle d'affaire.

18 participants



Vicky Beaudoin



**Centre de Bénévolat
d'Acton Vale inc.**

**mise en valeur
d'une organisation
membre**





Formations & Conférences

Concilier mission sociale et viabilité économique:
développer l'économie sociale dans un OBNL

27 NOVEMBRE
10H

- Mythes, réalités et enjeux de financement
- L'économie sociale et sa plus-value
- Services et accompagnement disponible

Sur inscription, en ligne

Une initiative



Partenaire financier




17 PARTICIPANTS

FORMATION

**Propulser son entreprise avec
TIKTOK**

 6 mai 2025

 13h à 15h

 En ligne



Laurie Massicotte



Judith Bourassa

Présentée par



7 PARTICIPANTS



L'initiative montérégienne concertée des Bourses d'Initiatives en Entrepreneuriat Collectif - BIEC est un appel de projets mobilisateur qui vise à soutenir l'émergence, le développement et le rayonnement des entreprises et projets d'économie sociale dans toute la Montérégie.

Le PECEM est mandataire de l'entente et coordonnateur du projet. Nous travaillons donc sur plusieurs fronts:

- Coordination et gestion de l'entente
- Coordination des rencontres du Comité de gestion et ses suivis
- Gestion du site Internet et de la plateforme de vote
- Coordination du jury local
- Renouvellement de l'entente
- Recherche de partenaires
- Organisation du Gala
- Mobilisation des entreprises
- Gestion des communications
- Création de visuels
- Fermeture de l'entente et derniers versements
- Rédaction des rapports

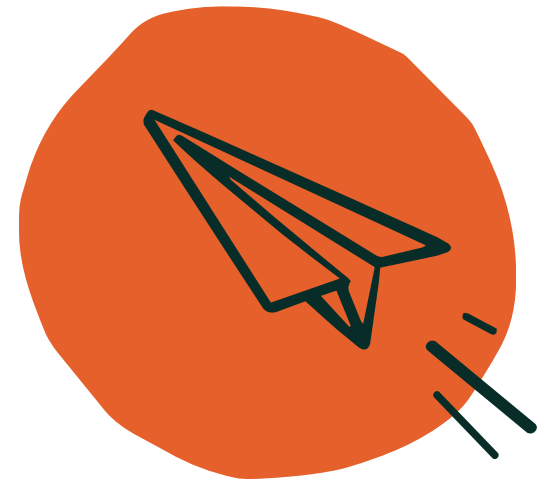
*Dernière année
de l'entente*



MERCI AUX PARTENAIRES
DE L'ENTENTE



- ✦ Pôle de l'économie sociale de l'agglomération de Longueuil
- ✦ Pôle de l'entrepreneuriat collectif de l'Est de la Montérégie
- ✦ Pôle d'économie sociale Vallée-du-Haut-Saint-Laurent
- ✦ Agglomération de Longueuil
- ✦ MRC de Beauharnois-Salaberry
- ✦ MRC d'Acton
- ✦ Ministère des Affaires municipales et de l'Habitation du Québec
- ✦ Table de concertation régionale de la Montérégie
- ✦ Développement économique de l'agglomération de Longueuil
- ✦ MRC du Haut-Richelieu
- ✦ MRC du Haut-Saint-Laurent
- ✦ CLD des Jardins-de-Napierville
- ✦ MRC des Jardins-de-Napierville
- ✦ MRC de Marguerite-D'Youville
- ✦ MRC des Maskoutains
- ✦ Développement économique Pierre-De Saurel
- ✦ MRC Pierre-De-Saurel
- ✦ MRC de Roussillon
- ✦ MRC de Rouville
- ✦ MRC de La Vallée-du-Richelieu
- ✦ Développement Vaudreuil-Soulanges
- ✦ MRC de Vaudreuil-Soulanges
- ✦ MRC de Beauharnois-Salaberry
- ✦ Montérégie Économique



Soutenir l'émergence de nouveaux projets



Nos initiatives visant à accompagner les projets d'économie sociale en devenir et les positionner comme modèle de développement territorial



Accompagnement personnalisé

De l'émergence,
à la consolidation,
vers la croissance



L'accompagnement personnalisé est flexible et donne accès à un cheminement entièrement conçu pour répondre aux besoins des entrepreneurs à toutes les étapes de développement d'un projet d'entreprise. Pour bâtir un modèle d'affaires, nous proposons des ateliers prédéfinis, structurés afin de d'abord ou revoir certaines étapes du projet. Parfois, ces étapes préalables doivent être revues ou rafraichies à nouveau en cours de route, c'est un processus itératif.

26 projets

d'entreprises émergentes ou existantes ont eu besoin de soutien à la croissance et à la consolidation de leur modèle.

8 en émergence
17 en croissance

102 participants

44 mises en relation





SISMIC est un programme d'accompagnement de projets entrepreneuriaux en économie sociale qui vise particulièrement des jeunes entrepreneurs âgés de 18 à 35 ans.

6 projets jeunes accompagnés

5 bourses du Fonds FTQ

1 présentation à la journée
carrière de l'ITAQ

2 activités de visibilité au Cégep
de Saint-Jean-sur-Richelieu





Le parcours permettra aux équipes sélectionnées de clarifier et de structurer leur projet entrepreneurial. De plus, ils rencontreront des experts et d'autres promoteurs de projets afin de propulser leurs idées bien au-delà des modèles dominants.

Le parcours c'est 3 blocs, dont 2 qui ont eu lieu avant le 31 mars 2026

BLOC 1



Impulsion

FÉVRIER 2026

- 12 L'impact social
9h à 11h30
- 19 La désirabilité
9h à 12h (en présentiel)
- 26 Valider son marché par l'expérimentation
9h à 11h30

BLOC 2



Accélération

MARS & AVRIL 2026

- L'EXPÉRIMENTATION**
Accompagnement personnalisé – plages horaire à déterminer
- Expérimentation et collecte de données
 - Mise en relation avec des partenaires
 - Décision de poursuivre ou pas à la prochaine étape.

- 7 équipes
- 3 Ateliers
- 13 Rencontres personnalisées



MERCI À NOS PARTENAIRES

Mission en France

La méthode fabrique à initiatives : une ingénierie dédiée à la construction des projets de territoire

Ce programme innovant se positionne comme un chaînon manquant pour permettre l'émergence d'entreprises sociales sur les territoires. Il permet qu'un besoin identifié par les acteurs territoriaux ne devienne une occasion manquée faute d'un porteur de projet .
www.fabriqueainitiatives.org





Déployer un écosystème de soutien fort



Nos efforts de renforcement
du mouvement de
l'économie sociale en Montérégie Est



RÉVÉLATEUR⁺



Municipalités, villes et économie sociale

17.03.2026



La programmation de la journée a offert une diversité de contenus inspirants : panel sur des collaborations gagnantes, partage d'outils et de stratégies de développement, présentation de la démarche de la Ville de Longueuil pour intégrer l'économie sociale à son plan de développement, ateliers participatifs. Ces présentations ont permis de dégager un constant inspirant : les acteurs municipaux gagnent à mieux connaître l'économie sociale.

50 personnes étaient présentes

Photos: Laurianne Gervais

RÉVÉLATEUR⁺



Municipalités, villes et économie sociale

Les partenaires



Réseau de recherche
en économie sociale
et solidaire

**Hydro
Québec**

Photos: Laurianne Gervais



Démarrage du comité territorial logement réunissant deux territoires (Vallée-du-Richelieu et Rouville) et regroupant les 3 piliers économiques (public, collectif et privé)

Inspiration Habitation 2.0

29 mai 2025

- 45 Participants
- 6 Axes sélectionnées



Comité de pilotage

- 16 Membres du comité
 - 6 Membres du pilier public
 - 5 Membres du pilier collectif + 1 membre d'office
 - 5 Membres du pilier privé + 1 membre d'office
- 3 Rencontres
- 1 Plan d'action



En collaboration

Économie sociale, j'ACHÈTE!

Déployer un écosystème fort



Événement réseautage pour mettre en contact les entreprises d'économie sociale avec des acheteurs potentiels de services: entreprises privées, institutions, acteurs publics.



5@7 réseautage
30 personnes présentes

L'économie sociale
J'ACHÈTE!

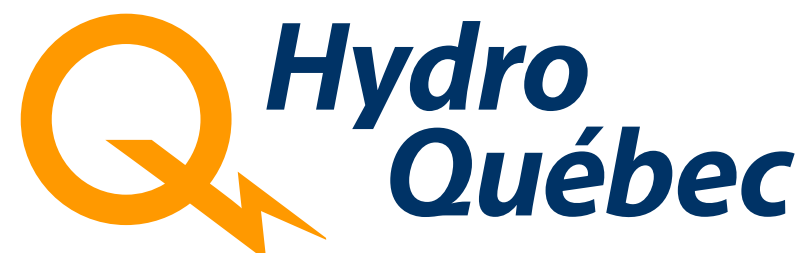
17 JUIN 2025
17 H À 19 H
après l'AGA du PECÉM

ZONE IC - Intégration Compétences

Un événement de réseautage pour créer des liens d'affaires entre l'économie sociale et les acheteurs.

Une initiative Partenaire financier

Avec la participation spéciale de



pecem.ca



L'accompagnement personnalisé

Mouvement d'initiatives agroalimentaires en Montérégie

Le PECEM est mandataire et coordonnateur de l'axe 1 et 2

Offre une structure d'accompagnement personnalisée selon les besoins des entreprises oeuvrant en sécurité alimentaire pour favoriser l'accessibilité à des aliments sains. Nous créons des liens plus solides avec l'écosystème et les acteurs de soutien en étant parties prenantes du continuum de services. Ces ressources alliées avec notre offre de services viennent supporter les entreprises selon leurs besoins et en solidifiant leur modèle d'affaires.

LES PARTICIPANTS

4 entreprises ont été accompagnées individuellement

24 ateliers

124 h d'accompagnement

5 interventions avec un expert

MIAM est issue d'une collaboration des 3 pôles montérégiens



MIAM - AXE 3

Déployer un écosystème fort



Mutualisation du système alimentaire en économie sociale

Comité de pilotage de l'axe 3

7 rencontres du comité

21 participants au comité

Mouvement d'initiatives agroalimentaires en Montérégie

Le Pôle Agglo est mandataire et coordonnateur de l'axe 3

PLAN D'ACTION COLLECTIF 2025-2028:

ensemble vers une alimentation saine, accessible et solidaire

11 septembre 2025



Initié par:
Isabelle Poulet
Députée de Laporte



Partenaires



pecem.ca

→ VIE ASSOCIATIVE

Tournée du réseau des Pôles

24.4.2024

Visite de Stéphanie Larocque, coordonnatrice du Réseau pour connaître les enjeux qui nous animent en Montérégie-Est et nous tenir informées des enjeux au niveau du réseau national formé des 22 pôles d'économie sociale répartis aux 4 coins du Québec.



Réseau des Pôles
d'économie sociale





Entreprises et partenaires rencontrées

- 14** visites d'entreprises
- 49** entreprises soutenues en accompagnement, référencement, aide au dépôt de projets, lettres de soutien, etc.
- 43** partenaires rencontrés individuellement

Comités

- 21** comités locaux dans l'Est de la Montérégie
 - 64** rencontres avec les comités locaux
- 12** comités nationaux
 - 47** rencontres avec les comités locaux

Événements

- 18** participations à des événements régionaux
- 4** participations à des événements nationaux
- 1** participation à un événement international





Formations suivies cette année par les membres de l'équipe

- Série de formation sur l'utilisation de l'intelligence artificielle par Marie-Pierre Clavette avec le réseau des pôles
- Stratégies pour le développement des collectivités-Commuagir
- Financement de projets en ÉS - CDRQ
- Webinaire - L'approvisionnement en économie sociale : par où commencer ?
- Webinaire sur la reprise collective d'une entreprise touristique
- Les ententes de mutualisation RDS Laurentides
- État des lieux de la filière textile du TIESS



MERCI À NOS PRÉCIEUX PARTENAIRES

Les villes et municipalités du territoire

Les Corporations de développement communautaire - CDC

Les municipalités régionales de comté - MRC

La Coopérative de développement régionale - CDRQ

Les organismes de développement économique locaux

Le réseau des Pôles d'économie sociale

Le Chantier de l'économie sociale



Fondation Lucie
et André Chagnon

Québec 



pecem.ca